



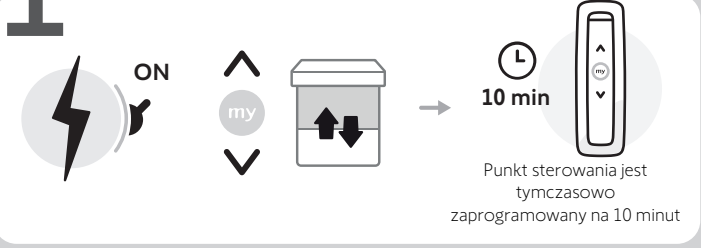
5162012A

PL ALTUS RS io

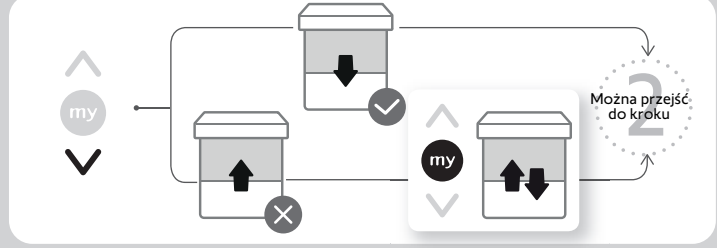
Skrócona instrukcja montażu
PRZETŁUMACZONE INSTRUKCJEKompletna instrukcja obsługi jest dostępna na stronie www.somfy.infoZ aplikacji
Aplikacja
"Help me by Somfy"
zeskanować tutaj kod QR,
aby znaleźć wszystkie
instrukcje dotyczące
ustawień.Aplikacja
"Help me by Somfy"
jest dostępna
w sklepach
internetowych

	230 V ~50 Hz				
L	Brązowy				
N	Niebieski				
⏚	Zielony-Żółty				

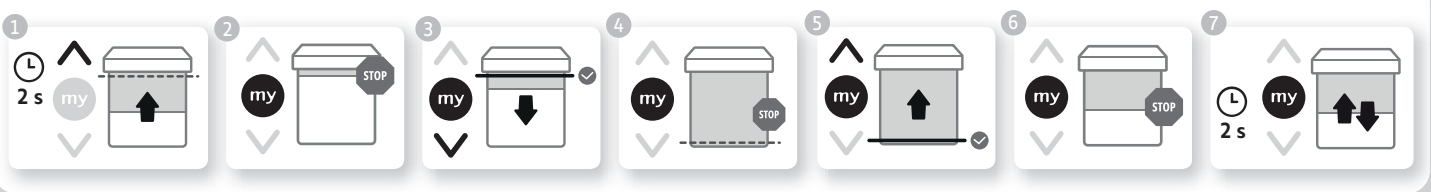
1 WSTĘPNE ZAPROGRAMOWANIE PUNKTU STEROWANIA



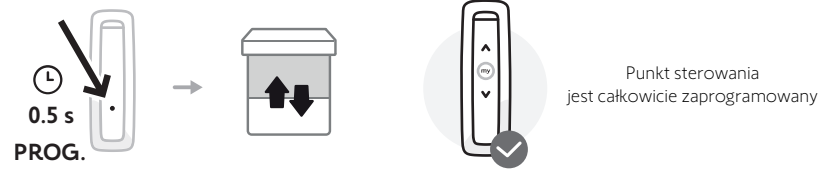
KIERUNEK OBROTU



2 USTAWIENIE POŁOŻEŃ KRAŃCOWYCH

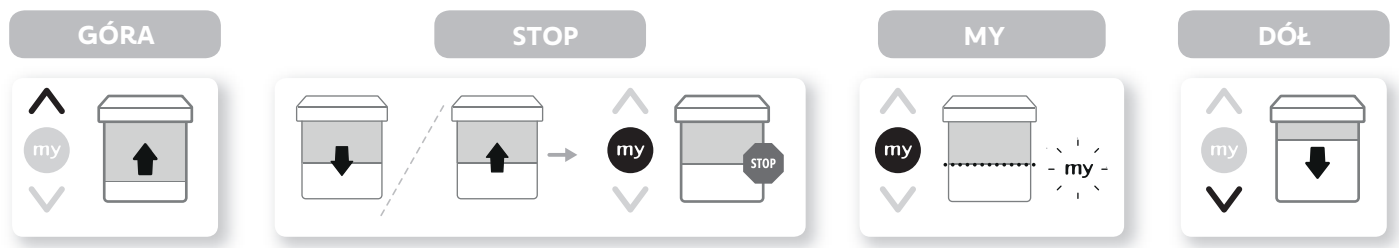


3 POWIĄZANIE



4 UŻYTKOWANIE

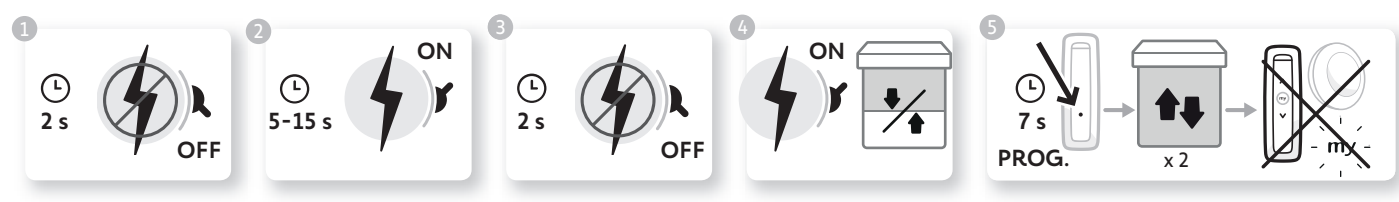
Ten napęd nie wymaga żadnych czynności konserwacyjnych.



5 RESETOWANIE NAPĘDU

⚠ Należy zastosować podwójne odłączenie zasilania tylko przy tym urządzeniu, które ma zostać zresetowane.

Ten reset spowoduje wykasowanie wszystkich punktów sterowania, czujników, położeń krańcowych i ponowne ustawienie położenia komfortowego (my) napędu.



WAŻNE INSTRUKCJE

Te instrukcje dotyczą wszystkich napędów ALTUS RS 50 io, ALTUS RS 60 io, których wersje są dostępne w aktualnym katalogu.

ZAKRES ZASTOSOWANIA

Napędy ALTUS RS są przeznaczone do napędzania wszystkich typów rolet niewyposażonych w odbojniki ani w wieszaki blokujące.

Napędy ALTUS RS są przeznaczone do napędzania wszystkich typów następujących osłon:

- Rolety okienne z lamelami układanymi jedna na drugiej, gdzie osłona może być podniesiona o co najmniej 4 cm po przyłożeniu siły przesuwania do góry 150 N do dolnej listwy ustawionej w odległości 16 cm od pozycji całkowicie rozwiniętej.
- Rolety okienne kontrolowane przy pomocy punktu sterowania bez blokady, zainstalowanego w miejscu, które pozwala na obserwowanie zamykania, ale jest oddalone od ruchomych elementów i znajduje się na wysokości co najmniej 1,50 m.
- Rolety okienne, których strefa końcowego zamknięcia znajduje się na wysokości powyżej 1,80 m od podłogi lub innej płaszczyzny stałego dostępu do urządzenia.

Jeżeli roleta jest wyposażona w ażurowe lamele, trzpień o średnicy 5 mm nie może przechodzić przez otwory.

ODPOWIEDZIALNOŚĆ

Przed zamontowaniem i uruchomieniem napędu, należy uważnie przeczytać niniejszą instrukcję. Poza wskazówkami podanymi w tej instrukcji, konieczne jest również przestrzeganie zaleceń przedstawionych w załączniku **Instrukcje bezpieczeństwa**.

Ten napęd powinien zainstalować specjalista posiadający kwalifikacje zawodowe z zakresu urządzeń mechanicznych i automatyki w budynkach mieszkalnych zgodnie z instrukcjami Somfy oraz zasadami obowiązującymi w kraju użytkowania produktu.

Użytkowanie napędu poza zakresem opisanym powyżej jest zabronione. Spowodowałoby ono, podobnie jak nieprzestrzeganie wskazówek zawartych w niniejszej instrukcji oraz w załączniku **Instrukcje bezpieczeństwa**, zwolnienie producenta z wszelkiej odpowiedzialności oraz utratę gwarancji Somfy.

Ten napęd powinien zainstalować specjalista posiadający kwalifikacje zawodowe z zakresu urządzeń mechanicznych i automatyki w budynkach mieszkalnych (wykwalifikowany elektryk zgodnie z DIN VDE 1000-10), zgodnie z instrukcjami Somfy oraz zasadami obowiązującymi w kraju użytkowania produktu.

SZCZEGÓLNE INSTRUKCJE MONTAŻU

ALTUS RS 50 io : średnica wewnętrzna rury nawojowej powinna być równa co najmniej $\varnothing 47$ mm.






ALTUS RS 60 io : średnica wewnętrzna rury nawojowej powinna być równa co najmniej $\varnothing 60$ mm.

Po zakończeniu montażu napędu, instalator powinien poinformować klientów o warunkach użytkowania i konserwacji napędu, i przekazać im instrukcje dotyczące jego użytkowania i konserwacji, jak również załączony dokument

Instrukcje bezpieczeństwa. Wszelkie czynności w ramach serwisu posprzedażnego napędu powinien wykonywać specjalista z zakresu urządzeń mechanicznych i automatyki w budynkach mieszkalnych.

W przypadku pojawienia się wątpliwości podczas montażu napędu lub w celu uzyskania dodatkowych informacji, należy skonsultować się z przedstawicielem Somfy lub odwiedzić stronę internetową www.somfy.com.

INSTRUKCJE BEZPIECZEŃSTWA DOTYCZĄCE OKABLOWANIA

-  Kable elektryczne przechodzące przez powierzchnie metalowe powinny się zabezpieczyć i odizolować za pomocą dławików kablowych lub przepustów kablowych.
-  Kable należy zamocować tak, aby zapobiec ich zetknięciu się z ruchomymi elementami.
-  Jeżeli napęd jest używany na zewnątrz, a kabel zasilający jest typu H05-VVF, to kabel należy umieścić w kanale odpornym na działanie promieni UV, np. w korytku.
-  Zapewnić dostęp do kabla zasilającego napędu: musi być możliwa jego łatwa wymiana.
-  Pamiętać o wykonaniu pętli na kablu zasilającym, aby zapobiec przedostaniu się wody do napędu.

Częstotliwość radiowa

Stosowane pasma częstotliwości i maksymalna moc

868–870 MHz io-homecontrol®, system trzypasmowy,

868.000 MHz – 868.600 MHz ERP: <25 mW

868.700 MHz – 869.200 MHz ERP: <25 mW

869.700 MHz – 870.000 MHz ERP: <25 mW

Zasilanie

230 V ~ 50 Hz



Firma SOMFY ACTIVITIES SA, 74300 CLUSES FRANCE, jako producent wyrobu, oświadcza niniejszym, że napęd opisany w tej instrukcji, przystosowany zgodnie z oznaczeniem do zasilania napięciem 230V~50Hz i użytkowany w sposób w niej określony, jest zgodny z podstawowymi wymogami stosownych dyrektyw europejskich, w szczególności z Dyrektywą maszynową 2006/42/WE oraz Dyrektywą radiową 2014/53/UE. Pełny tekst deklaracji zgodności UE jest dostępny pod adresem internetowym www.somfy.com/ce. Philippe Geoffroy, Menedżer ds. homologacji, działając w imieniu dyrektora zakładu, Cluses, 08/2021.



Dbamy o nasze środowisko. Nie wyrzucać urządzenia z odpadami domowymi. Przekazać je do certyfikowanego punktu zbiórki w celu recyklingu.